

????????? ??????????

?????????

Страница карточки облигации помогает быстро понять основные условия выбранной облигации: кто её выпустил, когда она допущена к обращению, когда погашается, какая у неё ставка, как устроены купонные выплаты и была ли торговая активность.

Она полезна, если нужно сравнить облигацию с другими выпусками, проверить расписание выплат, посмотреть историю торгов или добавить операцию по облигации в свой портфель.

Если выбранная облигация недоступна, закрыта для просмотра или у неё нет данных об эмитенте, вместо карточки пользователь попадает обратно в каталог облигаций.

????????? ?????

Вверху страницы показаны хлебные крошки, название облигации, эмитент и основные статусы.

Ссылка **Каталог облигаций** возвращает к общему списку облигаций. Текущий тикер рядом показывает, карточку какой облигации вы сейчас смотрите.

В заголовке указаны:

- тикер облигации;
- название эмитента;
- тип облигации;
- тип доходности;
- статус торгов: **Торгуется** или **Не торгуется**.

Название эмитента является ссылкой. По ней можно перейти на страницу эмитента и посмотреть сведения о компании, выпустившей облигацию.

????????? ? ?????????? ??????

- **Звезда избранного:** добавляет облигацию в избранное или убирает её оттуда. Если вы не вошли в аккаунт, нажатие ведёт на страницу входа. Закрашенная звезда означает, что облигация уже в избранном.

- **Добавить в портфель:** открывает окно добавления операции по облигации в один из ваших портфелей. Если вы не вошли в аккаунт, сначала потребуется авторизация.
 - **Добавить информацию:** открывает форму сообщения о неточности или недостающей информации по облигации. Форма доступна только после входа.
 - **Счётчик избранного:** если облигацию добавляли в избранное другие пользователи, под кнопками показывается количество таких добавлений.
-

???????????? ?? ????????????

Этот блок показывает справочные параметры выпуска. Он помогает оценить базовые условия облигации до просмотра графиков и истории торгов.

Здесь можно увидеть регистрационный номер, дату допуска, дату погашения, уровень допуска, рыночный сегмент, код выпуска, номинальную стоимость, валюту, размер лота, объём выпуска, ISIN, срок обращения, количество купонов, тип доходности, периодичность выплат и текущую ставку.

Если вместо значения стоит , значит по этому полю сейчас нет данных для отображения.

??? ?????? ????

- **Номинальная стоимость:** базовая стоимость одной облигации, от которой удобно отталкиваться при оценке выплат.
 - **Дата погашения:** день, к которому выпуск должен завершиться.
 - **Количество купонов и периодичность выплат:** помогают понять, как часто ожидаются процентные выплаты.
 - **Текущая ставка:** показывает актуальную ставку в процентах, если она известна.
-

?????????????? ?? ????????????

В этом блоке собраны сведения о компании, выпустившей облигацию: название, полное название, адрес, депозитарий, код эмитента и другие идентификационные данные.

Блок связан с верхней частью страницы: эмитент в заголовке и эмитент в этой карточке относятся к одной и той же компании. Название компании также ведёт на отдельную страницу эмитента.

?????????????? ????????

Блок **Расписание выплат по купонам** показывает периоды начисления и даты выплат процентного дохода по облигации.

Внутри есть раскрывающаяся панель **Выплаты по купонам**. Нажатие на неё открывает или скрывает таблицу выплат.

??????? ??????

Каждая строка таблицы соответствует одному купонному периоду.

В таблице показаны:

- номер купона;
- начало и окончание периода начисления;
- начало и окончание периода выплат;
- длительность периода в днях.

Строки подсвечиваются по состоянию периода:

- оранжевый цвет — прошедшие периоды;
- светло-зелёный цвет — текущий период;
- зелёный цвет — будущие периоды.

Таблица может делиться на страницы. Внизу можно менять количество строк на странице, если данных много. Номер купона можно использовать для сортировки.

????????? ? ???????????

- **Скачать Excel:** сохраняет расписание выплат в файл таблицы.
- **Загрузка:** означает, что расписание ещё подгружается.
- **Ошибка:** означает, что расписание не удалось получить или показать.
- **Данные отсутствуют:** означает, что для этой облигации нет доступного графика выплат.

???????????? ??????????

Календарь событий появляется, если у облигации известны дата допуска и дата погашения.

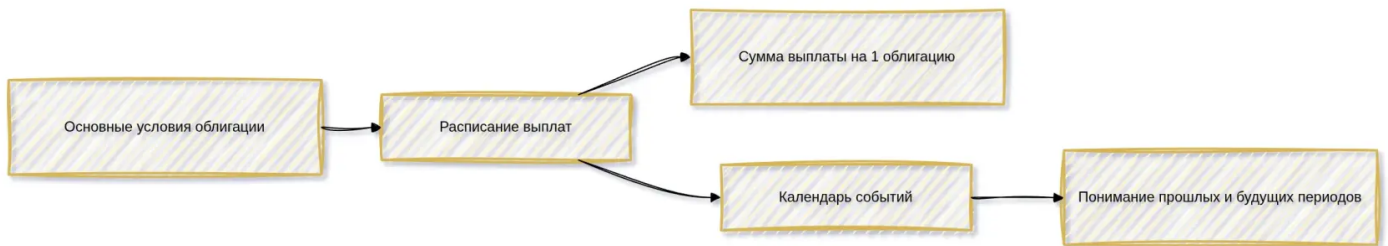
В этом блоке два графика:

- **Сумма выплаты на 1 облигацию** — столбчатый график примерной суммы выплаты по каждому купону на одну облигацию.
- **Диаграмма Ганта событий** — временная шкала, где отдельно показаны периоды выплаты процента и общий срок обращения облигации.

Поля **от** и **до** помогают выбрать диапазон дат для просмотра. Если выбран некорректный диапазон, например дата окончания раньше даты начала, отображение не меняется.

На графиках есть отметка **Сегодня**, чтобы проще понять, какие периоды уже прошли, какие идут сейчас и какие ещё впереди.

При наведении на элементы графиков появляются подсказки с датами, длительностью и суммами. В меню графика можно открыть полноэкранный режим или скачать изображение в PNG, JPEG или SVG.



???????? ???? ? ???? ?

Если по облигации есть торговые данные, появляется блок **История торгов: визуализация**.

В начале блока показана краткая сводка:

- последняя торговая дата;
- сколько торговых дней было за последние 30 дней;
- сколько сделок было заключено;
- какой был оборот.

Кнопки периода меняют видимый диапазон графиков:

- **1М** — примерно последний месяц;
- **3М** — примерно последние три месяца;
- **6М** — примерно последние шесть месяцев;
- **Все** — весь доступный период.

Графики показывают только дни, когда были торги. Даты без сделок не добавляются как пустые точки.

???? ? ?

- **Динамика цены:** линия показывает средневзвешенную цену, а область вокруг неё — диапазон минимальной и максимальной цены за день.
- **Доходность:** появляется только при наличии данных о доходности. Линия показывает средневзвешенную доходность, область — дневной диапазон минимальной и максимальной доходности.

- **Объём торгов:** показывает дневной оборот. Переключатель **BYN / Штуки** меняет единицы отображения: денежный оборот или количество облигаций.
- **Количество сделок:** показывает число сделок за день.

При изменении периода графики остаются согласованными между собой, чтобы цена, доходность, объём и сделки сравнивались за один и тот же промежуток. В меню каждого графика можно открыть полноэкранный режим или скачать изображение.

???????? ?

Блок **История торгов за последние 30 календарных дней** показывает последние торговые записи в табличном виде.

Каждая строка относится к конкретной торговой дате и режиму торгов. В таблице указаны рынок, режим, минимальная, максимальная и средняя цена, минимальная, максимальная и средняя доходность, сумма оборота, объём в штуках и количество сделок.

Если за последние 30 календарных дней торговой истории нет, вместо таблицы показывается сообщение: **За выбранный период история торгов отсутствует.**

???????? ?

На странице могут быть дополнительные блоки с другими облигациями.

???????? ?

Этот блок появляется, если у того же эмитента есть другие выпуски. В таблице указаны тикер, тип облигации, дата погашения и ставка.

Тикер является ссылкой. Нажатие открывает карточку выбранной облигации.

???????? ?

Этот блок показывает несколько рекомендованных облигаций. Каждая карточка содержит тикер, эмитента, тип, дату погашения и, если применимо, статус **Торгуется**.

Эти блоки помогают перейти от текущей облигации к сравнению с похожими или связанными выпусками.

???????? ?

Окно **Добавить облигацию в портфель** нужно, чтобы зафиксировать операцию по этой облигации в личном портфеле.

В форме нужно выбрать портфель и заполнить данные операции:

- количество облигаций;
- цену за единицу;
- тип операции: покупка или продажа;
- тип рынка: первичный или вторичный;
- дату операции;
- комментарий, если он нужен.

Поле инструмента заполнено текущей облигацией и не редактируется. Цена по умолчанию может быть подставлена из номинальной стоимости, если она известна. Дата операции по умолчанию ставится на сегодняшний день.

???????? ?????

- Количество должно быть целым числом больше нуля.
- Цена должна быть больше нуля.
- Дату операции нужно указать обязательно.
- Дата операции не может быть в будущем.
- Если у вас ещё нет портфелей, форма предложит перейти к созданию портфеля.

После успешного сохранения окно закрывается, а на странице появляется уведомление об успешном добавлении операции. Если операция не может быть сохранена, появляется сообщение с причиной, например из-за нехватки бумаг для продажи или из-за сетевой ошибки.

????????? ? ???????

Кнопка **Добавить информацию** нужна, чтобы сообщить о неточности или недостающих сведениях по облигации.

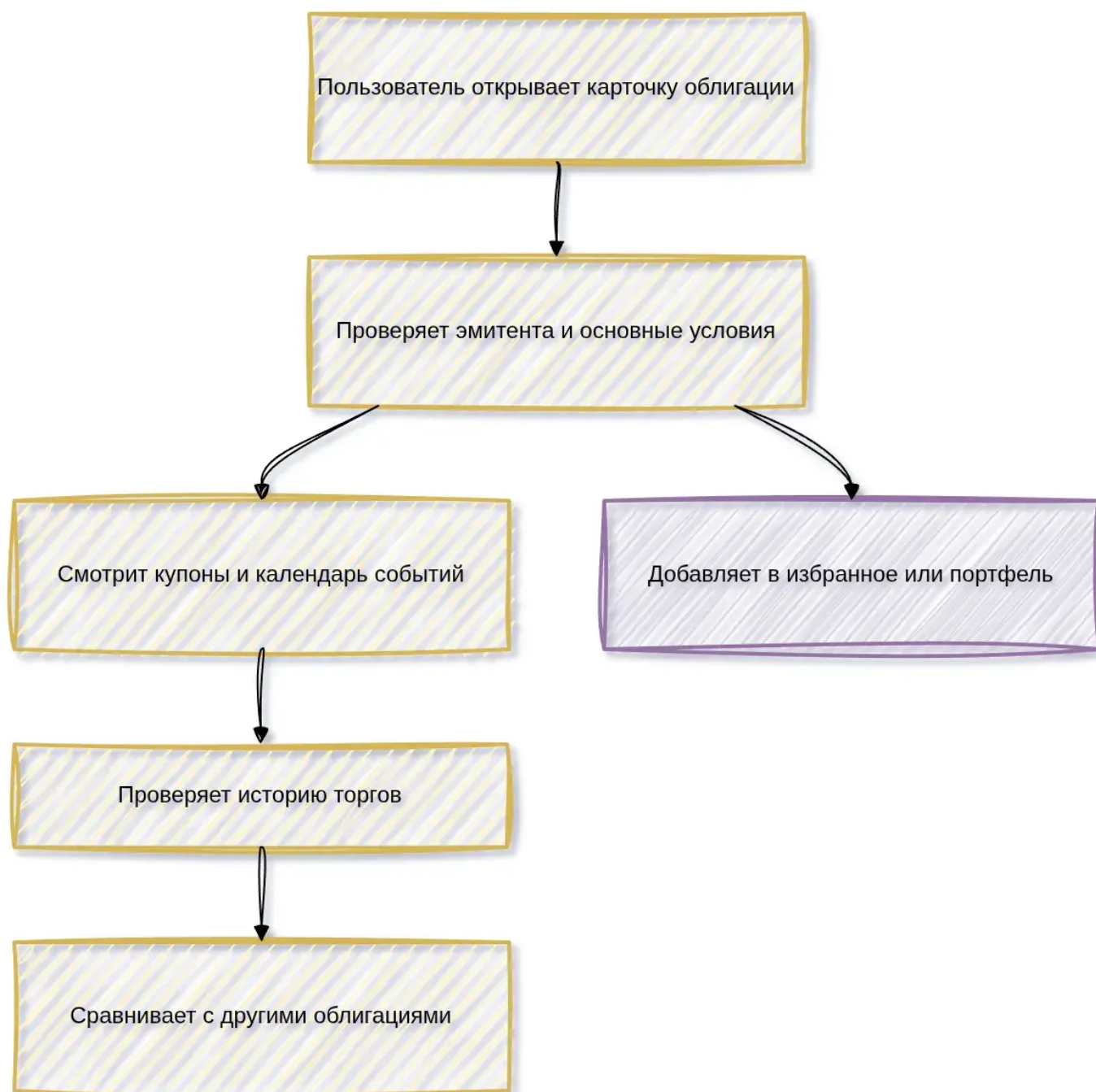
В форме нужно выбрать тип информации и написать комментарий. Комментарий обязателен, рядом показывается счётчик символов до 2000.

Доступные варианты включают ошибку в токене, досрочное погашение, неверную цену, проблему с документами, устаревшие данные и вариант **Другое**.

После отправки форма закрывается, а сообщение передаётся на проверку. Если тип информации или комментарий не заполнены, форма покажет ошибку и не отправится.

??? ?????? ????????

Страница устроена так, чтобы сначала дать общий обзор облигации, затем раскрыть условия выплат и только после этого показать рыночную историю.



Главная карточка помогает понять, что это за выпуск. Расписание и календарь объясняют будущие и прошедшие выплаты. Графики и таблица торгов показывают, как облигация вела себя на рынке. Блоки с другими облигациями помогают перейти к сравнению.

????????? ????????????

- **Облигация** — ценная бумага, по которой инвестор получает выплаты по условиям выпуска.
 - **Эмитент** — компания или организация, выпустившая облигацию.
 - **Купон** — процентная выплата по облигации за определённый период.
 - **Дата погашения** — дата, когда выпуск облигации должен завершиться.
 - **Номинальная стоимость** — базовая стоимость одной облигации, от которой часто рассчитываются выплаты.
 - **Доходность** — показатель, который помогает оценить результат вложения в облигацию.
 - **Оборот** — общий объём торгов по облигации за выбранный день или период.
-

Revision #1

Created 2026-05-06 15:14:22 UTC by Admin

Updated 2026-05-06 15:16:26 UTC by Admin